

PŘEKRAČOVÁNÍ HRANIC

PRŮVODCE PRO HUDEBNÍKY A HUDEBNÍ
SOUBORY CESTUJÍCÍ S HUDEBNÍMI
NÁSTROJI OBSAHUJÍCÍ ČÁSTI
CHRÁNĚNÝCH ŽIVOČICHŮ ČI ROSTLIN

Aktualizováno dne 16. února 2022



ÚVOD

Cestování s hudebním nástrojem může být komplikované, pokud při cestování překračujete hranice států. Pokud je hudební nástroj vyroben z některých částí živočichů či rostlin, které jsou chráněny Úmluvou o mezinárodním obchodu s ohroženými druhy volně žijících živočichů a planě rostoucích rostlin (CITES), musíte se na cestu dobře připravit. Cílem této příručky je poskytnout hudebníkům, hudebním souborům, skupinám a orchestrům užitečné informace o tom, co musíte před turné či před tím, než vycestujete s hudebním nástrojem z jiných důvodů, splnit a jak zažádat o osvědčení CITES, jako je například potvrzení o hudebním nástroji (MIC).

Proč je potřeba mít potvrzení CITES?

V minulosti bylo překročení státních hranic s hudebními nástroji jednoduché a nenáročné. To se v posledním desetiletí vzhledem k postupnému zavádění a vymáhání pravidel CITES na mezinárodní úrovni v kombinaci s rostoucím počtem chráněných druhů změnilo. Aby se hudebníci, orchestry, hudební skupiny a soubory vyhnuli problémům na hranicích - např. aby jim celníci nástroje či smyčce nezabavili - musí se dnes na cesty a turné pečlivě připravovat, zejména cestují-li do USA, kde jsou pravidla přísnější než ve většině ostatních zemí z důvodu platnosti dalších vnitrostátních právních předpisů¹.

V roce 2013 přijali signatáři CITES usnesení, na jehož základě mají místní úřady CITES vydávat potvrzení o hudebním nástroji (MIC) v případě nástrojů vyrobených za použití chráněných druhů živočichů či rostlin. Potvrzení MIC je platné na 3 roky. Díky potvrzení lze státní hranice překročit s hudebním nástrojem opakovaně, ale účel cesty nesmí být komerční (tj. nástroj nesmí být prodáván ani k prodeji nabízen).

Mezi nekomerční účely patří (zejména):

- Osobní užití
- Placené nebo neplacené vystoupení
- Produkce (nahrávky)
- Vysílání
- Výuka
- Vystavení, showcase či soutěž.

K dispozici je ještě další potvrzení: Potvrzení pro účely zahraniční výstavy (TEC). Původně se vydávalo pouze pro účely muzejních výstav, později byla jeho účinnost rozšířena i hudební soubory a orchestry.

PRAVIDLA CITES VE TŘECH KROCÍCH

KROK 1: ZJISTĚTE, Z JAKÝCH MATERIÁLŮ JE VÁŠ HUDEBNÍ NÁSTROJ VYROBEN

➔ Obráťte se na výrobce nebo prodávajícího hudebního nástroje a zajistěte si informace o živočišných či rostlinných obsažených v nástroji.

➔ Pokud je váš nástroj starý nebo starožitný, požádejte o posudek osvědčeného uznávaného odborníka.

➔ Pokud máte zájem o koupi nějakého hudebního nástroje, důrazně doporučujeme vyžádat si při koupi od prodávajícího informace o živočišných či rostlinných použitých v nástroji a o historii nástroje (chronologii předchozích vlastníků) a další související doklady. K usnadnění a zrychlení vyřízení dokladů ze strany příslušných orgánů CITES, doporučujeme také, aby byly v dokladech uvedeny živočišné/rostlinné druhy pod svým odborným názvem.

Chráněné živočišné/rostlinné druhy běžně používané v hudebních nástrojích:

– Sloní slonovina

– Určité druhy dřeva: pernambuco (*sapan*), *cedrela*, *dalbergie* (*palisandr*), eben z Madagaskaru

– Ostatní materiály, jako je želvovina, kůže plazů, kostice, mroží slonovina, perleť, korály

Sloní slonovina

Sloni jsou ohroženi vyhynutím, a proto jsou podle úmluvy CITES přísně chráněni. Přestože většina nástrojů a smyčce obsahují jen nepatrné množství slonoviny, povolení CITES v podobě potvrzení MIC nebo TEC je povinné.

Vzhledem k rozmachu pytláctví a nezákonného obchodu se slonovinou některé země, zejména USA, provádějí přísné hraniční kontroly.

Mamutí slonovina

Jako vyhynulý druh není mamut podle úmluvy CITES chráněn, protože ta se vztahuje pouze na ohrožené druhy. Pokud však váš nástroj obsahuje mamutí slonovinu, neznamená to, že se vám potíže vyhnou; může se stát, že celníci nedokážou rozeznat sloní slonovinu (která je chráněná) od mamutí slonoviny (jež ochraně nepodléhá) pouhým okem. Proto vám doporučujeme, abyste s sebou měli odborný posudek dokládající, že slonovina použitá ve vašem hudebním nástroji, je pouze mamutí. V některých případech (např. v případě vzácných nástrojů nebo tam, kde lze na hranicích očekávat nepříjemnosti) některé úřady CITES vystavují i tzv. „potvrzení o nulovém obsahu chráněných živočišných/rostlinných druhů“, které garantuje, že ve vašem nástroji se chráněné živočišné/rostlinné druhy nevyskytují (na základě posudku vydaného znalcem). Tato potvrzení však nevydávají všechny úřady CITES. Některé úřady CITES, které nevydávají potvrzení o nulovém obsahu chráněných živočišných/rostlinných druhů, umožňují ověřit znalecké posudky prostým e-mailem. Prosím obraťte se na příslušný úřad CITES a toto emailové osvědčení si před cestou do zahraničí vyžádejte.

Dalbergie

V srpnu 2019 se signatáři úmluvy CITES rozhodli úžeji vymežit tuto výjimku a rozšířit její uplatnění i na hudební nástroje. **Pro komerční i nekomerční účely se na pohyb hotových hudebních nástrojů, jejichž součástí a příslušenství je palisandr (rod *dalbergie*), nyní vztahuje výjimka, tudíž se na ně povinnost držet potvrzení CITES neuplatní*.** Tato výjimka platí také pro hudební nástroje obsahující rostlinné druhy rodu *bubinga*³.

Potvrzení je třeba nadále mít pouze v případě brazilského palisandru (*dalbergie černá*), který je uveden v příloze I. Vezměte prosím na vědomí, že mnoho dřevěných dechových nástrojů, melodických bicích nástrojů (xylofonů, marimby atd.) a strunných nástrojů může obsahovat palisandr z různých zemí původu.

Pernambuco a eben z Madagaskaru

Na hotové hudební nástroje obsahující pernambuco (*sapan ježatý*) a eben z Madagaskaru se vztahuje výjimka z povinnosti opatřit si potvrzení, jinými slovy potvrzení mít při překročení státních hranic nemusíte*.

Cedrela

Výjimka z povinnosti opatřit si potvrzení se vztahuje také na hotové hudební nástroje obsahující cedrelu (např. některé klasické kytary)*.

Starožitné nástroje (vyrobené před datem 03.03.1947)

Za „starožitné“ se podle práva EU a podle pravidel CITES považují nástroje vyrobené před datem 3. března 1947. Cestování se starožitnými nástroji se řídí stejnými pravidly jako je to u ostatních nástrojů. Jste povinni si opatřit potvrzení MIC, pokud se v nástroji vyskytuje živočišný nebo rostlinný druh uvedený na seznamu CITES a na nějž se nevztahuje výjimka pro cestování s hudebním nástrojem. Před cestou se starožitným nástrojem doporučujeme kontaktovat výrobce nástroje a příslušné vnitrostátní úřady CITES.

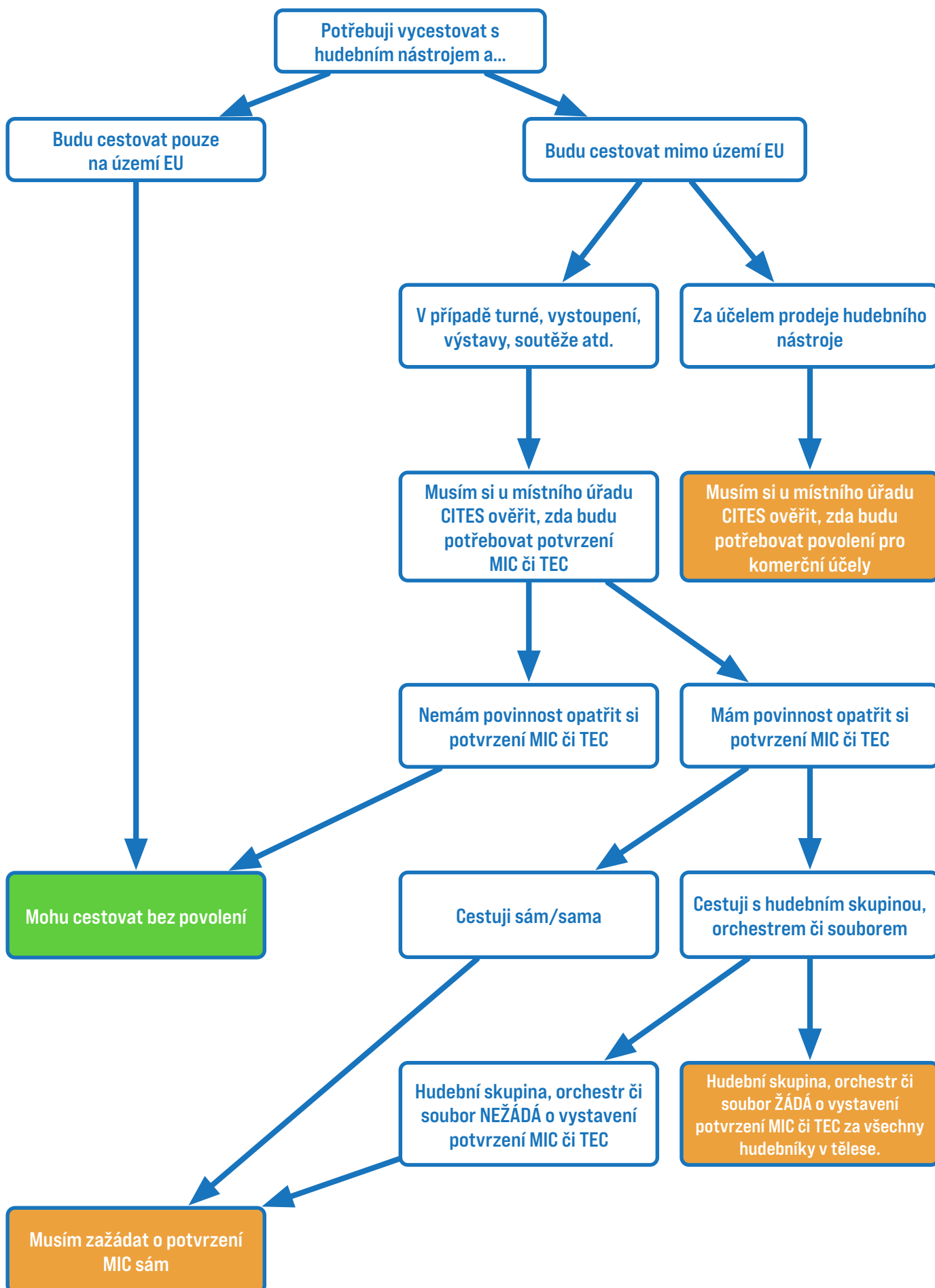
Další živočišné/rostlinné druhy, kterým hrozí vyhynutí

Pokud váš nástroj obsahuje části živočichů či rostlin, které jsou ohroženy vyhynutím (jako želvovina, kůže plazů, kostice, mroží slonovina, perleť, korály), důrazně doporučujeme požádat místní úřad CITES, aby před cestou kontaktoval úřad CITES v dané destinaci a informoval ho o případných dalších pravidlech dle místní legislativy. Rovněž doporučujeme, abyste u sebe vždy měli kromě potvrzení CITES také odborný posudek s podrobnostmi o živočišných či rostlinných použitých při výrobě nástroje.



*Pokud je váš nástroj výhradně vyroben z druhů, které jsou buď osvobozeny od požadavků na povolení nebo nejsou chráněny dle CITES, můžete bezpečně cestovat bez povolení. Buďte však opatrní, protože přítomnost jednoho chráněného druhu může vyžadovat povolení (MIC nebo TEC). Pokud váš nástroj obsahuje druh osvobozený od požadavků na povolení, vždy zkontrolujte, zda neobsahuje také druh vyžadující certifikát.

KROK 2 : UJISTĚTE SE, ZDA NEPOTŘEBUJETE OSVĚDČENÍ CITES (MIC NEBO TEC)



KROK 3: NASTUDUJTE SI POSTUP JAK ZÍSKAT POTVRZENÍ CITES

- ➔ Obráťte se na místní úřad CITES nejméně 3 měsíce před cestou a vyžádejte si zde praktické informace o vnitrostátních pravidlech v cílové zemi a jak si zažádat o potvrzení MIC (Informace v případě cesty do USA najdete v další kapitole).
- ➔ Osvědčení CITES (MIC nebo TEC) není povinné, pokud cestujete výhradně na území států EU.
- ➔ Cena za vydání potvrzení se může v jednotlivých zemích lišit. Obvykle se pohybuje od 0 do 100 USD / EUR.
- ➔ Potvrzení MIC či TEC lze používat opakovaně (nahrazují vývozní a dovozní doklady CITES pro jednorázové použití).
- ➔ Potvrzení MIC či TEC platí na dobu tří let.
- ➔ Můžete zažádat o potvrzení MIC bez ohledu na to, zda jste vlastníkem nástroje, či jsi jej jen pronajímáte od třetí strany.
- ➔ Potvrzení MIC si musíte nechat orazit razítkem na všech hranicích, které překročíte.
- ➔ Hudební nástroj může být zaregistrován pouze v rámci jednoho potvrzení MIC či TEC. Takže pokud už máte jedno povolení, nemusíte

o další v případě stejného hudebního nástroje žádat; to platí jak pro jednotlivce, tak pro skupiny, a to po dobu, kdy je povolení platné.

Rozdíly mezi potvrzením o hudebním nástroji (MIC) a potvrzením o putovní výstavě (TEC)

Potvrzení MIC se vydává pro jeden jediný nástroj. Žádost může podat vlastník či držitel nástroje nebo hudební soubor / orchestr, se kterým hudebník cestuje. V případě, že máte potvrzení MIC, můžete s nástrojem cestovat buď uložením v zavazadlovém prostoru nebo jako s příručním zavazadlem.

Potvrzení TEC je vhodné pro hudební soubory a orchestry. Toto potvrzení se vztahuje na všechny nástroje, se kterými hudební soubor cestuje. V některých zemích proto může vydání potvrzení TEC být levnější než celková cena za vydání potvrzení MIC pro jednotlivé nástroje. Znamená to však, že při použití potvrzení TEC musí všechny nástroje cestovat najednou a musí být uloženy v zavazadlovém prostoru. Není možné si jeden nebo více nástrojů vzít na palubu letadla (ani odhnut se od skupiny a pokračovat v cestě sám).

V obou případech se jedná o potvrzení, která lze použít opakovaně a platí na dobu 3 let.

ZAMĚŘENO NA: CESTOVÁNÍ DO SPOJENÝCH STÁTŮ AMERICKÝCH

V USA platí další vnitrostátní pravidla. Pokud plánujete cestovat do USA, důrazně doporučujeme, abyste se obrátili na Správu Spojených států pro ryby, planě rostoucí rostliny a volně žijící živočichy⁴, což je veřejný orgán, který vydává potvrzení CITES, a ujistěte se, že tato vnitrostátní pravidla splňujete.

Bližší informace najdete v souhrnném přehledu vydaném pro hudebníky a výrobce hudebních nástrojů Správou Spojených států pro ryby, planě rostoucí rostliny a volně žijící živočichy⁵.

Místa vstupu na území USA/ opuštění území USA

Při cestě do USA s potvrzením CITES (ať MIC či TEC) musíte pro vstup do země použít místa k tomuto účelu určená (viz seznam míst Ligy amerických orchestrů a seznam Správy Spojených států pro ryby, planě rostoucí rostliny a volně žijící živočichy). Pokud cestujete do USA s hudebními nástroji obsahujícími materiál z chráněných živočišných druhů, můžete využít 18 míst; v případě

cesty s hudebním nástrojem obsahujícím materiál z chráněných rostlinných druhů můžete využít jedno ze 32 míst. Pokud se pokusíte překročit hranice v místě, které k tomu není určeno, můžete se velmi zdržet nebo vás dokonce do země vůbec nepustí.

18 míst určených ke vstupu na území USA s nástroji obsahujícími ohrožené živočišné/rostlinné druhy

Anchorage (AK), Atlanta (GA), Baltimore (MD), Boston (MA), Chicago (IL), Dallas/Fort Worth (TX), Honolulu (HI), Houston (TX), Los Angeles (CA), Louisville (KY), Memphis (TN), Miami (FL), New Orleans (LA), New York (NY), Newark (NJ), Portland (OR), San Francisco (CA), Seattle (WA).

DŮLEŽITÉ: Vždy si zkontrolujte úřední dobu celní správy v místě vstupu na území USA: V případě, že přijedete mimo úřední dobu, budete muset na hranicích USA vyčkat.

ZAMĚŘENO NA: CESTOVÁNÍ NA ÚZEMÍ VELKÉ BRITÁNIE A ZPĚT

V této části se zaměřujeme na cestování mezi Evropskou unií a Velkou Británií. Od 1. ledna 2021 je povinné při cestování s hudebním nástrojem obsahujícím částí chráněných živočichů či rostlin mít potvrzení MIC nebo TEC.

Ačkoli lze Eurotunel využít pro pracovní cesty s hudebním nástrojem obsahujícím částí živočichů či rostlin chráněných dle CITES, společnost Eurostar nemá specifické místo pro odbavení v případě kontroly podle CITES. Proto doporučujeme, abyste pro cesty mezi Francií a Velkou Británií vlak nevyužívali.

POZOR: Pokud chcete použít potvrzení TEC, hudební soubory a or-

chestry, které nejsou z Velké Británie, musí kontaktovat místní úřad CITES ve Velké Británii a ověřit si, zda není třeba ještě další povolení ke vstupu. V případě potvrzení MIC nejsou další povolení ke vstupu potřeba.

Níže uvádíme místa určená ke vstupu do Velké Británie a zpět:

<https://www.gov.uk/guidance/trading-cites-listed-specimens/through-uk-ports-and-airports#designated-poe>

Níže uvádíme místa určená ke vstupu do Evropské unie a zpět:

https://ec.europa.eu/environment/cites/pdf/list_points_of_entry.pdf

GLOSÁŘ

Cestování s hudebním nástrojem pro nekomerční účely

Cestování s hudebním nástrojem pro osobní použití, placené nebo neplacené představení, vystavování, výroba, výuka či soutěže. V řadě zemí (například v členských státech EU, ve většině ostatních evropských zemí, v Japonsku, ale nikoli v USA) sem patří i mezinárodní přeprava daných nástrojů za účelem opravy nebo vrácení v rámci záruky. Je ovšem třeba si u svého domovského úřadu CITES ověřit, jaká pravidla v cílové zemi platí.

CITES (Úmluva o mezinárodním obchodu s ohroženými druhy volně žijících živočichů a planě rostoucích rostlin)

Rovněž známá pod názvem Washingtonská úmluva, vstoupila v platnost 1. července 1975. K 23. ledna 2020 k ní přistoupilo 183 smluvních stran (182 států a Evropská unie). Cílem této mnohostranné dohody je zajistit, aby mezinárodní obchod s volně žijícími živočichy a planě rostoucími rostlinami neohrozil jejich přežití. Úmluvou CITES je chráněno více než 35 000 živočichů a rostlin.

MIC (Musical Instrument Certificate - potvrzení o hudebním nástroji)

Potvrzení CITES, které je konkrétně určeno pro účely cestování s hudebním nástrojem. Nahrazuje tradiční potvrzení CITES o dovozu a zpětném vývozu a platí na dobu 3 let (pro opakované použití).

Potvrzení TEC (Travelling Exhibition Certificate - Potvrzení o putovní výstavě)

Původně bylo toto potvrzení CITES vydáváno pouze pro účely muzeí, později se jeho platnost rozšířila v rámci 16. konference smluvních stran CITES (2013) i na orchestry, a to proto, aby bylo možné registrovat všechny hudební nástroje pomocí jednoho potvrzení (místo vydávání potvrzení MIC pro každý hudební nástroj zvlášť). Protože používání potvrzení TEC není ve všech členských státech EU stejné, raději se obraťte na vám příslušný orgán CITES a ujistěte se, zda se potvrzení TEC v zemi, do které míříte, vydává.

Příloha I CITES

Seznam živočišných/ rostlinných druhů ohrožených vyhynutím. Obchod s uvedenými živočišnými/rostlinnými druhy je zakázán. A to zejména: se slonovinou, želvovinou, kosticemi, brazilským palisandrem (*Dalbergia nigra*).



© Peter Traub

Příloha II CITES

Seznam živočišných/rostlinných druhů, u nichž hrozí, že bez omezení obchodu mohou být v budoucnu ohroženy druhy, ač v současnosti tomu tak není. Zejména: různé druhy palisandru (kromě brazilského palisandru), bubinga⁶ (*Guibourtia demeusei*, *Guibourtia pellegriniana* a *Guibourtia tessmannii*), křídlok (*Pterocarpus erinaceus*), pernambuco (*Caesalpinia echinata*, používá se na výrobu smyčců).

Příloha III CITES

Seznam živočišných/rostlinných druhů, u nichž určitý stát požádal o spolupráci další signatářské země úmluvy CITES při zajištění efektivního omezení mezinárodního obchodu s těmito živočišnými/rostlinnými druhy.

Přílohy A, B a C Evropské unie

Ekvivalent přílohy CITES I, II a III. EU implementovala nařízení CITES, ale může volně přidávat další druhy nebo zvyšovat úroveň ochrany v rámci EU.



© Peter Traub

Úřady CITES (EU a třetí země)

Kontaktní místa CITES, které vydávají povolení a osvědčení v každé zemi. Obecně spadají tyto úřady pod ministerstvo životního prostředí nebo ministerstvo obchodu. Více na

<https://www.cites.org/eng/cms/index.php/component/cp>

Výjimka vztahující se na osobní věci

Na hudební nástroje, které jsou v osobním vlastnictví a které byly nabyty do vlastnictví zákonným způsobem a které má daná osoba ve svém příručním zavazadle nebo které patří do vybavení domácnosti, se pravidla CITES nevztahují. Tato výjimka platí v rámci cestování na území států EU a USA. Nelze ji využít při cestování s hudebním nástrojem pro pracovní účely z EU do USA nebo při cestování do jiné třetí země mimo území EU.

POZNÁMKY POD ČAROU

1. Další informace naleznete v seznamu úřadů CITES na adrese: <https://cites.org/eng/cms/index.php/component/cp>
 2. Týká se tří druhů palisandru *bubinga* jsou *Guibourtia demeusei*, *Guibourtia pellegriniana* a *Guibourtia tessmannii*
 4. Webové stránky Správy Spojených států pro ryby, planě rostoucí rostliny a volně žijící živočichy: <https://www.fws.gov/index-s.html>
 5. Viz: <https://www.fws.gov/international/pdf/factsheet-musical-instruments.pdf>
 6. Výraz *bubinga* používají pouze některé vyvážející země, jiné země používají odlišné názvy, např. *Kevazingo* (viz <https://cites.org/sites/default/files/eng/cop/17/prop/060216/E-CoP17-Prop-56.pdf>)
- Totéž platí pro *dalbergii*, zejména v případě španělských názvů:
<https://cites.org/sites/default/files/eng/cop/17/prop/060216/E-CoP17-Prop-55.pdf>
a také pro *Pterocarpus erinaceus*: <https://cites.org/sites/default/files/eng/cop/17/prop/060216/E-CoP17-Prop-57.pdf>

ODKAZY

Species+ (seznam chráněných živočišných a rostlinných druhů a přístup k dokumentům CITES): <https://www.speciesplus.net>



FIM a Pearle* by tímto rády poděkovaly Evropské komisi a místním úřadům CITES Německa a Velké Británie za jejich právní poradenství.

PŘÍRUČKU PUBLIKOVALA



Mezinárodní federace hudebníků (FIM), založená v roce 1948, je jediným orgánem zastupujícím odbory hudebníků po celém světě. Své členy má přibližně 65 zemích ze všech regionů světa. Federaci FIM uznává jako nevládní organizaci mnoho mezinárodních orgánů, jako je WIPO (Světová organizace duševního vlastnictví), UNESCO (Organizace spojených národů pro vzdělávání, vědu a kulturu), ILO (Mezinárodní úřad práce), Evropská komise, Evropský parlament nebo Rada Evropy.



PEARLE* – Live Performance Europe, je 'Evropský svaz zaměstnavatelů v oblasti živých umění'. Pearle* prostřednictvím svých členských sdružení zastupuje zájmy více než 10 000 organizací včetně orchestrů, hudebních souborů, skupin, festivalů, koncertních sálů a producentů v celé Evropě. Patří sem ziskové i neziskové organizace, od mikropodniků až po společnosti s více než 250 zaměstnanci. Evropská unie uznává Pearle* jakožto evropského odvětvového sociálního partnera, který zastupuje zaměstnavatele ve výboru evropského sociálního dialogu v odvětví živých umění.



Přeloženo do francouzštiny, němčiny a španělštiny s finanční podporou Evropské unie. Tato příručka byla zpracována v rámci pracovního programu Evropského výboru pro sociální dialog v odvětví živých umění. Odráží pouze pohled autorů. Evropská komise neodpovídá za použití informací v ní obsažených.

Český překlad vznikl za finanční podpory Asociace profesionálních divadel České republiky.



**FÉDÉRATION
INTERNATIONALE
DES MUSICIENS**

21 bis rue Victor Massé
75009 Paris
France

T. +33 (0) 145 263 123
office@fim-musicians.org

PEARLE*

Saintelette Sq. 19/6
1000 Bruxelles
Belgique

T. +32 2 203 62 96
info@pearle.eu